

# Boucle de la Tute de la Maine



Randonnée n°3696746

Une randonnée proposée par Cintegabelle

Beau circuit sur la commune de Cintegabelle, il mène à la singulière Tute de la Maine, l'habitat troglodyte de Germaine et ses douze enfants au XIXe siècle. Il emprunte des chemins reposants au bord du Grand Hers et en forêt quand d'autres permettent de profiter de la vue sur les coteaux du Lauragais, la plaine de l'Ariège et les Pyrénées.

<b>Durée :</b>	3h05	<b>Difficulté :</b>	Moyenne
<b>Distance :</b>	9.67km	<b>Retour point de départ :</b>	Oui
<b>Dénivelé positif :</b>	98m	<b>Activité :</b>	A pied
<b>Dénivelé négatif :</b>	98m	<b>Commune :</b>	Cintegabelle (31550)
<b>Point haut :</b>	300m		
<b>Point bas :</b>	200m		

## Description

**(Départ)** Panneau indiquant les sentiers.  
Partir en direction du hameau du Port.

**(1)** Traverser la route pour aller au Port, un panneau sur la droite du chemin indique le hameau. Suivre la route longeant la rivière, le Grand Hers, pendant 1,5 km avant d'arriver près du lieu-dit Canet.

**(2)** Contourner le lieu-dit par le passage prévu à cet effet au bord du fleuve. Il est indiqué par des panneaux. Continuer sur le chemin principal pendant encore 1 km jusqu'à rentrer dans une forêt.

**(3)** Une intersection se situe quelques dizaines de mètres après avoir pénétré dans la forêt. Poursuivre tout droit en longeant la rivière et continuer pendant encore quelques centaines de mètres jusqu'à la prochaine intersection.

**(4)** A l'intersection, prendre le chemin en pente sur la gauche : il s'agit du ravin d'Aubuisson qui possède une forte pente. Attention, il peut être dangereux par temps de pluie. Des panneaux désignent le chemin pour se rendre à la tute située à mi-pente.

**(5)** A l'intersection suivante, prendre la route vers la gauche. Pendant environ 3 km se déploient la plaine de l'Ariège et les Pyrénées sur la gauche et sur la droite, la vue plonge vers les coteaux de Aignes et les champs cultivés.

**(6)** Prendre la direction à gauche sur la D25 en direction de Cintegabelle à l'intersection des routes. Marcher quelques centaines de mètres jusqu'au premier virage vers la droite.

**(7)** Prendre le long chemin en descente apparaissant dans le bas-côté extérieur du virage. D'une longueur de 1 km approximativement, il permet d'arriver au hameau du Port.

**(8)** Au bout du chemin prendre à droite pour rejoindre le chemin emprunté plus tôt et rejoindre le lieu de départ.

**(Arrivée)** Même endroit que le départ.

## Informations pratiques

Afin de randonner dans de bonnes conditions, il est conseillé de s'équiper de chaussures de marche confortables.

## Points de passages

- D/A Parking chemin du ramier**  
N 43.306918° / E 1.552108° - alt. 202m - km 0
- 1 Traversée de la D35 vers Le Port**  
N 43.308066° / E 1.554034° - alt. 205m - km 0.26
- 2 Lieu dit Canet et sentier de contournement**  
N 43.305258° / E 1.571027° - alt. 203m - km 1.78
- 3 Intersection à l'entrée de la forêt**  
N 43.302327° / E 1.583989° - alt. 208m - km 2.97
- 4 Ravin d'Aubuisson**  
N 43.300828° / E 1.589241° - alt. 206m - km 3.44
- 5 Chemin de Camas**  
N 43.302159° / E 1.593296° - alt. 299m - km 3.84
- 6 Intersection de la D25**  
N 43.323444° / E 1.562322° - alt. 290m - km 7.39
- 7 Descente vers le port**  
N 43.319252° / E 1.558921° - alt. 288m - km 8.02
- 8 Chemin du port**  
N 43.309326° / E 1.55545° - alt. 213m - km 9.19
- D/A Parking du Ramier**  
N 43.306922° / E 1.552097° - alt. 202m - km 9.67

Par temps de pluie, les chemins à travers champs peuvent être boueux et le Ravin d'Aubuisson requiert une attention particulière lors de sa montée.

Attention, de nombreux sentiers ne sont pas ombragés : prévoir un chapeau pour se protéger et de l'eau en quantité suffisante par temps chaud.

Le sentier passe près de fermes habitées. Certaines d'entre elles sont gardées par des chiens. Par mesure de précaution, afin de ne pas les déranger, merci de ne pas faire trop de bruit à l'approche d'un lieu-dit.

### A proximité

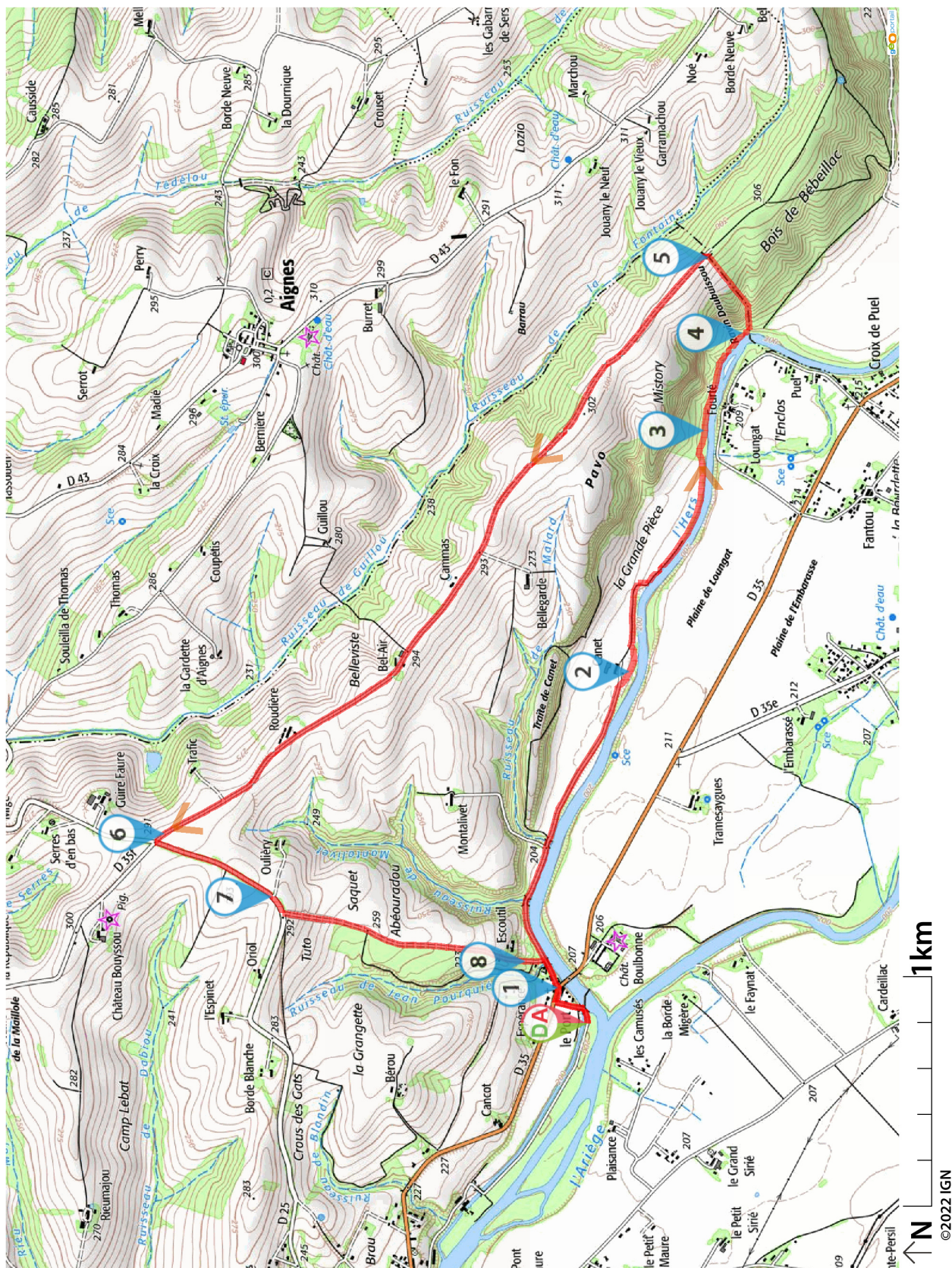
Au cœur de la forêt (point 4) se trouve la grotte dite « tute » de la Maine. Née en 1800, selon la légende, Germaine était une paysanne, chassée de chez elle après avoir donné naissance à onze enfants hors mariage. Elle aurait donc trouvé refuge dans cette grotte avec sa famille et habité dans les trois petites cavités, allant jusqu'à donner naissance à son douzième enfant. Elle aurait trouvé un toit pour l'accueillir à Picarrou près de vingt ans plus tard.

Plus d'informations sur le Port, l'Abbaye de Boubonne et la tute : <http://mairie-cintegabelle.fr/wp-content...>

Pour découvrir le centre-ville : <https://visiter-cintegabelle.fr/> et circuit touristique au cœur du village.

Donnez-nous votre avis sur : <https://www.visorando.com/randonnee-/3696746>

Téléchargez l'application Visorando pour suivre cette randonnée



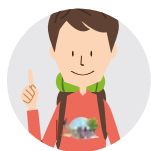
Visorando et l'auteur de cette fiche ne pourront pas être tenus responsables en cas d'accident survenu sur ce circuit.



# LA CHARTE

## du visorandonneur

### Préparation de sa randonnée



#### BIEN CHOISIR SA RANDONNÉE

en fonction de sa durée, et de sa difficulté, en fonction de ses compétences et de sa condition physique.



#### CONSULTER LA MÉTÉO

et se renseigner sur les particularités du site : neige, température, horaires et coefficient des marées, vent, risque d'incendie...



#### S'ÉQUIPER EN CONSÉQUENCE

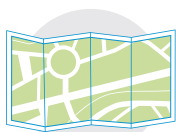
équipement particulier, moyen d'alerte, trousse à pharmacie, vêtements... et prendre de quoi boire et s'alimenter.



#### PRÉVENIR

au moins une personne du projet de randonnée.

### Comportement pendant la randonnée



#### RESTER SUR LES SENTIERS

(sauf cas exceptionnel).



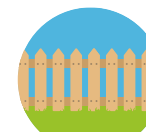
#### RESPECTER

les cultures et les prairies, ne pas cueillir ou ramasser les fruits.



#### RESPECTER LES INTERDICTIONS

propres au site : ne pas cueillir, ne pas faire de feu, ne pas camper...



#### REFERMER

les clôtures et barrières après les avoir ouvertes, demeurer prudent en cas de troupeau et s'en écarter.



#### RAMENER SES DÉCHETS

ne pas laisser de traces de son passage.



#### ÊTRE DISCRET

respectueux et courtois vis à vis des autres usagers.



#### GARDER LA MAÎTRISE DE SON CHIEN

le tenir attaché, l'avoir auprès de soi à chaque croisement d'autres usagers, pouvoir le rappeler à tout moment. Randonner avec son chien est à proscrire en présence de troupeaux.



#### LA NATURE EST UN MILIEU VIVANT

qui évolue avec le temps, randonner c'est partir à l'aventure avec les risques qui y sont liés. Savoir renoncer et faire demi-tour est aussi un geste responsable.

**Qu'il soit privé ou public**, vous randonnez toujours sur un terrain ne vous appartenant pas, particulièrement s'il est privé, les propriétaires autorisent (généreusement, gracieusement ou aimablement) le passage.

**Merci de ne pas poursuivre en justice en cas d'accident ceux chez qui vous randonnez au risque de se voir interdire ce loisir; mais vous pouvez signaler tout risque rencontré.**